



แผนการบริหารการจัดการความเสี่ยง

องค์การบริหารส่วนตำบลสะพุง
อำเภอศรีรัตนะ จังหวัดศรีสะเกษ

คำนำ

การบริหารความเสี่ยง นับเป็นเครื่องมือสำคัญและมีประโยชน์ในการบริหารจัดการองค์การให้สามารถบรรลุเป้าหมายและวัตถุประสงค์ตามที่กำหนดไว้ได้อย่างมีประสิทธิภาพและประสิทธิผลด้วยการบริหารจัดการปัจจัยและควบคุมกิจกรรมทั้งกระบวนการ การดำเนินงานต่าง ๆ โดยลดมูลเหตุ ของแต่ละโอกาสที่ก่อให้เกิดความเสียหาย ในด้านการดำเนินงานด้านต่าง ๆ ขององค์กร ทำให้องค์กรสามารถ ขับเคลื่อนไปสู่เป้าหมายได้อย่างมั่นคง

องค์การบริหารส่วนตำบลสะพุงเล็งเห็นว่าการบริหารความเสี่ยง เป็นเรื่องที่สำคัญและมี ประโยชน์อย่างมากในการที่แต่ละองค์กรจะนำหลักการของการบริหารความเสี่ยงไปใช้ในการวางแผน ควบคู่กับการบริหารงาน บริหารโครงการ หรือบริหารองค์กร ได้อย่างเหมาะสมและบรรลุผล ตามวิสัยทัศน์ พันธกิจ เป้าหมายและวัตถุประสงค์ ขององค์กรที่วางไว้ ซึ่งแผนบริหารความเสี่ยงดังกล่าว เป็นเครื่องมือสำคัญที่จะช่วยให้หน่วยงานนำไปใช้ประโยชน์ใน การบริหารงานและปฏิบัติงานเพื่อพัฒนาองค์กรให้เป็นไปในทิศทางเดียวกันต่อไป

คณะผู้รับผิดชอบการบริหารจัดการความเสี่ยง
องค์การบริหารส่วนตำบลสะพุง

สารบัญ

| | หน้า |
|---|-----------|
| บทที่ ๑ บทนำ | ๑ |
| ๑. หลักการและเหตุผล | ๑ |
| ๒. วัตถุประสงค์ของแผนบริหารความเสี่ยง | ๑ |
| ๓. เป้าหมาย | ๑ |
| ๔. ประโยชน์ของการบริหารความเสี่ยง | ๒ |
| ๕. นิยามความเสี่ยง | ๒ |
| บทที่ ๒ ข้อมูลพื้นฐาน | ๓ |
| วิสัยทัศน์ | ๔ |
| ยุทธศาสตร์ขององค์การบริหารส่วนตำบลสะพุง | ๔ |
| เป้าประสงค์ | ๕ |
| โครงสร้าง | ๕ |
| บทที่ ๓ การบริหารความเสี่ยงขององค์การบริหารส่วนตำบลสะพุง | ๖ |
| ๑.ขอบเขตบริบทภายในและภายนอกองค์กร | ๖ |
| ๒.วัตถุประสงค์การบริหารความเสี่ยง | ๘ |
| ๓.นโยบายการบริหารความเสี่ยง | ๙ |
| ๔.โครงสร้างการบริหารงานการบริหารความเสี่ยง | ๙ |
| ๕.คณะผู้รับผิดชอบ | ๙ |
| บทที่ ๔ กระบวนการบริหารความเสี่ยง | ๑๐ |
| กระบวนการบริหารความเสี่ยงขององค์การบริหารส่วนตำบลสะพุง | ๑๑ |
| ๑. การระบุความเสี่ยง | ๑๑ |
| ๒. การประเมินความเสี่ยง | ๑๒ |
| ๓. การตอบสนองความเสี่ยง | ๑๙ |
| ๔. การรายงานและติดตามผล | ๒๓ |
| ๕. การประเมินผลการบริหารความเสี่ยง | ๒๓ |
| ๖. การทบทวนการบริหารความเสี่ยง | ๒๓ |
| บทที่ ๕ แผนบริหารความเสี่ยง | ๒๔ |

บทที่ ๑ บทนำ

๑. หลักการและเหตุผล

การบริหารความเสี่ยง เป็นเครื่องมือทางกลยุทธ์ที่สำคัญตามหลักการกำกับดูแลกิจการที่ดี ที่จะช่วยให้การบริหารงานและการตัดสินใจด้านต่างๆ เช่น การวางแผน การกำหนดกลยุทธ์ การติดตามควบคุม และวัดผลการปฏิบัติงาน ตลอดจนการใช้ทรัพยากรต่างๆ อย่างเหมาะสม มีประสิทธิภาพมากขึ้น และลด การสูญเสียและโอกาสที่ทำให้เกิดความเสียหายแก่องค์กร

ภายใต้สภาวะการดำเนินงานของทุกๆ องค์กรล้วนแต่มีความเสี่ยง ซึ่งเป็นความไม่แน่นอนที่อาจจะส่งผลกระทบต่อการทำงานหรือเป้าหมายขององค์กร จึงจำเป็นต้องมีการจัดการความเสี่ยงเหล่านั้น อย่างเป็นระบบ โดยการระบุความเสี่ยงว่ามีปัจจัยเสี่ยงใดบ้างที่กระทบต่อการดำเนินงานหรือเป้าหมายของ องค์กร วิเคราะห์ ความเสี่ยงจากโอกาสและผลกระทบที่เกิดขึ้น จัดลำดับความสำคัญของความเสี่ยง กำหนดแนวทางในการจัดการความ เสี่ยง และต้องคำนึงถึงความคุ้มค่าในการจัดการความเสี่ยงอย่าง เหมาะสม

ดังนั้นคณะทำงานบริหารความเสี่ยงขององค์การบริหารส่วนตำบลสะพุง จึงได้จัดทำแผนบริหาร ความเสี่ยงประจำปีงบประมาณ พ.ศ. ๒๕๖๓ ขึ้น สำหรับใช้ เป็นแนวทางในการบริหารปัจจัยและควบคุมกิจกรรม รวมทั้งกระบวนการดำเนินการต่างๆ เพื่อลดมูลเหตุ ของแต่ละโอกาสที่จะทำให้เกิดความเสียหาย ให้ระดับของความ เสี่ยงและผลกระทบที่จะเกิดขึ้นในอนาคต อยู่ในระดับที่สามารถยอมรับ ประเมิน ควบคุม และตรวจสอบได้อย่างมี ระบบ

๒. วัตถุประสงค์ของแผนบริหารความเสี่ยง

- ๑) เพื่อให้ผู้บริหารและผู้ปฏิบัติงาน เข้าใจหลักการ และกระบวนการบริหารความเสี่ยง
- ๒) เพื่อให้ผู้ปฏิบัติงานได้รับทราบขั้นตอน และกระบวนการในการวางแผนบริหารความเสี่ยง
- ๓) เพื่อให้มีการปฏิบัติตามกระบวนการบริหารความเสี่ยงอย่างเป็นระบบและต่อเนื่อง
- ๔) เพื่อใช้เป็นเครื่องมือในการบริหารความเสี่ยง
- ๕) เพื่อเป็นเครื่องมือในการสื่อสารและสร้างความเข้าใจตลอดจนเชื่อมโยงการบริหารความเสี่ยง กับ กลยุทธ์
- ๖) เพื่อลดโอกาสและผลกระทบของความเสี่ยงที่จะเกิดขึ้นกับองค์กร

๓. เป้าหมาย

- ๑) ผู้บริหารและผู้ปฏิบัติงาน มีความรู้ความเข้าใจเรื่องการบริหารความเสี่ยง เพื่อนำไปใช้ในการ ดำเนินงานตามยุทธศาสตร์ และแผนปฏิบัติงานประจำปี ให้บรรลุตามวัตถุประสงค์และเป้าหมายที่กำหนดไว้
- ๒) ผู้บริหารและผู้ปฏิบัติงาน สามารถระบุความเสี่ยง วิเคราะห์ความเสี่ยง ประเมินความเสี่ยง และ จัดการความเสี่ยงให้อยู่ในระดับที่ยอมรับได้
- ๓) สามารถนำแผนบริหารความเสี่ยงไปใช้ในการบริหารงานที่รับผิดชอบ
- ๔) เพื่อพัฒนาความสามารถของบุคลากรและกระบวนการดำเนินงานภายในองค์กรอย่างต่อเนื่อง
- ๕) ความรับผิดชอบต่อความเสี่ยงและการบริหารความเสี่ยงถูกกำหนดขึ้นอย่างเหมาะสมทั่วทั้ง องค์กร
- ๖) การบริหารความเสี่ยงได้รับการปลูกฝังให้เป็นวัฒนธรรมขององค์กร

๔. ประโยชน์ของการบริหารความเสี่ยง

การดำเนินการบริหารความเสี่ยงจะช่วยให้ผู้บริหารมีข้อมูลที่ใช้ในการตัดสินใจได้ดียิ่งขึ้น และทำให้องค์กรสามารถจัดการกับปัญหาอุปสรรคและอยู่รอดได้ในสถานการณ์ที่ไม่คาดคิดหรือสถานการณ์ที่อาจทำให้องค์กรเกิดความเสียหาย

ประโยชน์ที่คาดหวังว่าจะได้รับจากการดำเนินการบริหารความเสี่ยง มีดังนี้

๑) เป็นส่วนหนึ่งของหลักการบริหารกิจการบ้านเมืองที่ดี การบริหารความเสี่ยงจะช่วย คณะทำงานบริหารความเสี่ยงและผู้บริหารทุกระดับตระหนักถึงความเสี่ยงหลักที่สำคัญ และสามารถทำหน้าที่ในการกำกับดูแลองค์กรได้อย่างมีประสิทธิภาพและประสิทธิผลมากยิ่งขึ้น

๒) สร้างฐานข้อมูลที่มีประโยชน์ต่อการบริหารและการปฏิบัติงานในองค์กร การบริหารความเสี่ยงจะเป็นแหล่งข้อมูลสำหรับผู้บริหารในการตัดสินใจด้านต่างๆ ซึ่งรวมถึงการบริหารความเสี่ยง ซึ่งตั้งอยู่บนสมมติฐานในการตอบสนองต่อเป้าหมายและภารกิจหลักขององค์กรรวมถึงระดับความเสี่ยงที่ยอมรับได้

๓) ช่วยสะท้อนให้เห็นภาพรวมของความเสี่ยงต่างๆ ที่สำคัญได้ทั้งหมด การบริหารความเสี่ยง จะทำให้บุคลากรภายในองค์กรมีความเข้าใจถึงเป้าหมายและภารกิจหลักขององค์กร และตระหนักถึงความเสี่ยงสำคัญที่ส่งผลกระทบต่อองค์กรได้อย่างครบถ้วน ซึ่งครอบคลุมความเสี่ยงธรรมาภิบาล

๔) เป็นเครื่องมือที่สำคัญในการบริหารงาน การบริหารความเสี่ยงเป็นเครื่องมือที่ช่วยให้ ผู้บริหารสามารถมั่นใจได้ว่าความเสี่ยงได้รับการจัดการอย่างเหมาะสมและทันเวลา รวมทั้งเป็นเครื่องมือที่สำคัญของผู้บริหารในการบริหารงานและการตัดสินใจในด้านต่างๆ เช่น การวางแผนการกำหนดกลยุทธ์ การติดตามควบคุมและวัดผลการปฏิบัติงาน ซึ่งส่งผลให้การดำเนินงานของสถาบันเป็นไปตามเป้าหมายที่กำหนด และสามารถปกป้องผลประโยชน์รวมทั้งเพิ่มมูลค่าแก่องค์กร

๕) ช่วยให้การพัฒนาองค์กรเป็นไปในทิศทางเดียวกัน การบริหารความเสี่ยงทำให้รูปแบบการตัดสินใจในระดับการปฏิบัติงานขององค์กรมีการพัฒนาไปในทิศทางเดียวกัน เช่น การตัดสินใจโดยที่ ผู้บริหารมีความเข้าใจในกลยุทธ์ วัตถุประสงค์ขององค์กร และระดับความเสี่ยงอย่างชัดเจน

๖) ช่วยให้การพัฒนาการบริหารและจัดสรรทรัพยากรเป็นไปอย่างมีประสิทธิภาพและ ประสิทธิภาพ การจัดสรรทรัพยากรเป็นไปอย่างเหมาะสม โดยพิจารณาถึงระดับความเสี่ยงในแต่ละกิจกรรม และการเลือกใช้มาตรการในการบริหารความเสี่ยง เช่น การใช้ทรัพยากรสำหรับกิจกรรมที่มีความเสี่ยงต่ำ และกิจกรรมที่มีความเสี่ยงสูงย่อมแตกต่างกัน หรือการเลือกใช้มาตรการแต่ละประเภทย่อยใช้ทรัพยากร แตกต่างกันไป เป็นต้น

๕. นิยามความเสี่ยง

๕.๑ ความเสี่ยง (Risk) ความเสี่ยง หมายถึง เหตุการณ์หรือการกระทำใดๆ ที่อาจจะเกิดขึ้นภายในสถานการณ์ที่ไม่แน่นอน และจะส่งผลกระทบหรือสร้างความเสียหาย (ทั้งที่เป็นตัวเงินและไม่เป็นตัวเงิน) หรือก่อให้เกิด ความล้มเหลว หรือลดโอกาสที่จะบรรลุวัตถุประสงค์และเป้าหมายขององค์กร ทั้งในด้านยุทธศาสตร์ การปฏิบัติงาน การเงิน และการบริหาร ซึ่งอาจเป็นผลกระทบทางบวกด้วยก็ได้ โดยวัดจากผลกระทบ (Impact) ที่ได้รับ และโอกาสที่จะเกิด (Likelihood) ของเหตุการณ์ ลักษณะของความเสี่ยง สามารถแบ่งออกได้เป็น ๓ ส่วน ดังนี้

๑) ปัจจัยเสี่ยง คือ สาเหตุที่จะทำให้เกิดความเสี่ยง

๒) เหตุการณ์เสี่ยง คือ เหตุการณ์ที่ส่งผลกระทบต่อการทำงาน หรือ นโยบาย

๓) ผลกระทบของความเสี่ยง คือ ความรุนแรงของความเสี่ยงที่นำจะเกิดขึ้นจาก

เหตุการณ์เสี่ยง

๕.๒ การบริหารความเสี่ยง (Risk Management) การบริหารความเสี่ยง หมายถึง กระบวนการที่ใช้

ในการบริหารจัดการปัจจัย และควบคุมกิจกรรม รวมทั้งกระบวนการดำเนินงานต่างๆ เพื่อให้โอกาสที่จะเกิดเหตุการณ์ ความเสี่ยงลดลง หรือผลกระทบของ ความเสียหายจากเหตุการณ์ความเสี่ยงลดลงอยู่ในระดับที่องค์กรยอมรับได้

๕.๓ ระบบบริหารความเสี่ยง (Risk Management System) ระบบบริหารความเสี่ยง หมายถึง ระบบการบริหารปัจจัย และควบคุมกิจกรรม รวมทั้ง กระบวนการดำเนินงานต่างๆ เพื่อลดมูลเหตุของแต่ละโอกาสที่องค์กรจะเกิดความเสียหาย ให้ระดับของ ความเสี่ยงและผลกระทบที่จะเกิดขึ้นในอนาคตอยู่ในระดับที่องค์กรยอมรับได้ ประเมินได้ ควบคุมได้ และ ตรวจสอบได้อย่างมีระบบ โดยคำนึงถึงการบรรลุเป้าหมาย ทั้งในด้านกลยุทธ์ การปฏิบัติตามกฎระเบียบ การเงิน และชื่อเสียงขององค์กรเป็นสำคัญ โดยได้รับการสนับสนุนและการมีส่วนร่วมในการบริหารความเสี่ยงจากหน่วยงานทุกระดับทั่วทั้งองค์กร

บทที่ ๒ ข้อมูลพื้นฐาน

องค์การบริหารส่วนตำบลสะพุง อำเภอศรีรัตนะ จังหวัดศรีสะเกษ

องค์การบริหารส่วนตำบลสะพุง จัดตั้งขึ้น ตามประกาศกระทรวงมหาดไทย เรื่อง จัดตั้งองค์การบริหารส่วนตำบล เมื่อวันที่ ๑๖ ธันวาคม ๒๕๓๙ โดยประกาศในราชกิจจานุเบกษา เล่ม ๑๓๓ ตอนพิเศษ ๕๒ ง โดยมีอำนาจหน้าที่ ตามพระราชบัญญัติสภาตำบลและองค์การบริหารส่วนตำบล พ.ศ. ๒๕๓๗ ปรากฏในมาตรา ๒๒ แห่งพระราชบัญญัติสภาตำบลและองค์การบริหารส่วนตำบล พ.ศ. ๒๕๓๗ กำหนดให้สภาตำบลมีหน้าที่ในการพัฒนาตำบลตามแผนงานโครงการและงบประมาณของสภาตำบล เสนอแนะส่วนราชการในการบริหารราชการและพัฒนาตำบล ปฏิบัติหน้าที่ของคณะกรรมการตำบลตามกฎหมายว่าด้วยลักษณะปกครองท้องที่ และหน้าที่อื่นๆ ตามที่กฎหมายกำหนด

นอกจากนี้ สภาตำบลอาจดำเนินกิจการดังที่บัญญัติไว้ในมาตรา ๒๓ คือ

- จัดให้มีน้ำเพื่อการอุปโภค บริโภค และการเกษตร
- จัดให้มีน้ำและบำรุงทางน้ำและทางบก
- จัดให้มีน้ำและรักษาทางระบายน้ำ และรักษาความสะอาดของถนน ทางน้ำ ทางเดิน และที่สาธารณะ รวมทั้งกำจัดขยะมูลฝอยและสิ่งปฏิกูล
- คุ้มครองดูแลและบำรุงรักษาทรัพยากรธรรมชาติและสิ่งแวดล้อม
- บำรุงและส่งเสริมการประกอบอาชีพของราษฎร
- ส่งเสริมการพัฒนาสตรี เด็ก เยาวชน ผู้สูงอายุ และผู้พิการ

วิสัยทัศน์

“ตำบลสะพุงมุ่งมั่นพัฒนาคน ชุมชนเข้มแข็ง”

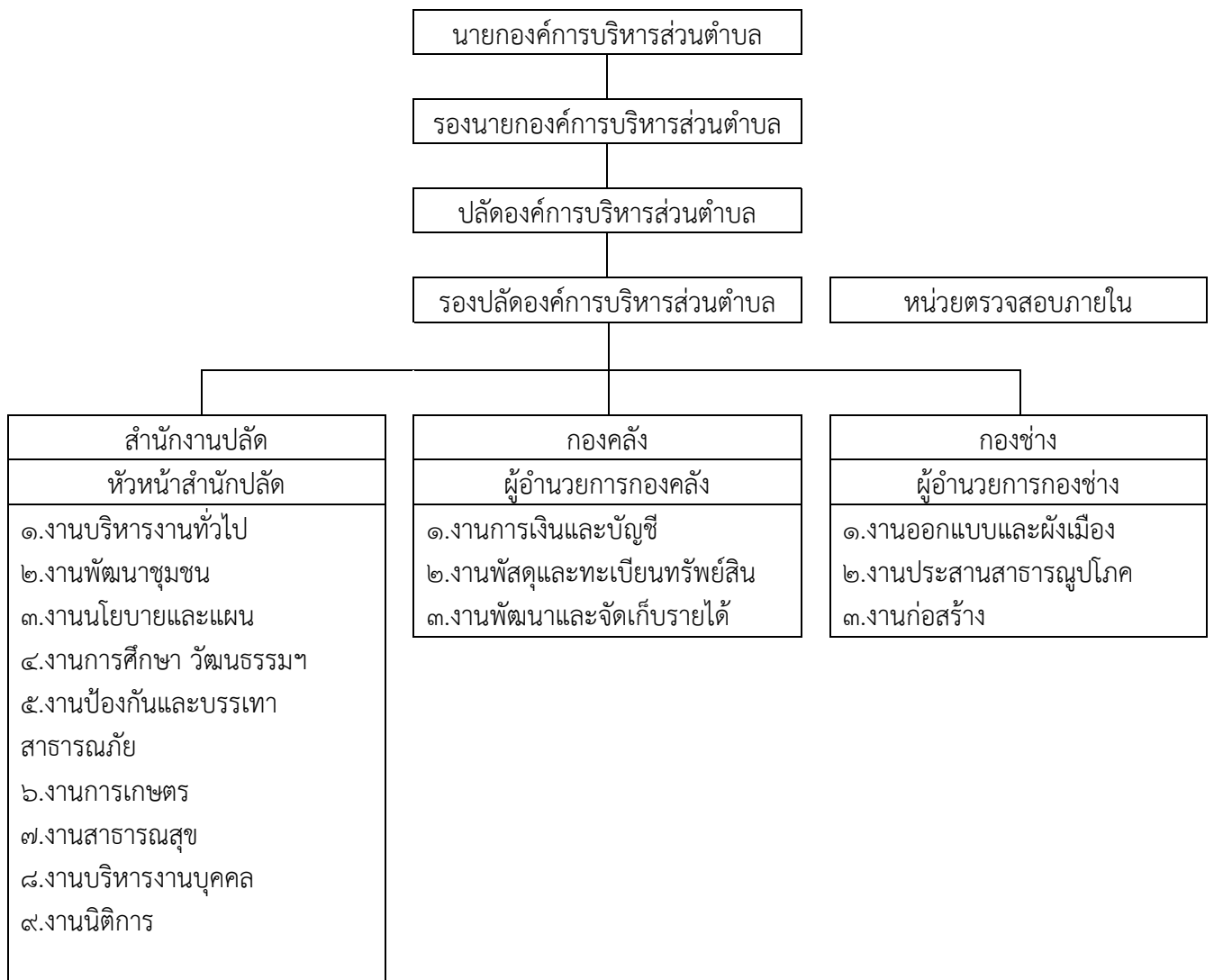
ยุทธศาสตร์ขององค์การบริหารส่วนตำบลสะพุง

- ยุทธศาสตร์ที่ ๑ การส่งเสริมการเกษตรและพัฒนาแหล่งน้ำ
- ยุทธศาสตร์ที่ ๒ ส่งเสริมการท่องเที่ยว ศาสนา ประเพณี วัฒนธรรม และภูมิปัญญาท้องถิ่น
- ยุทธศาสตร์ที่ ๓ การพัฒนาโครงสร้างพื้นฐานและบริการสาธารณะ
- ยุทธศาสตร์ที่ ๔ การพัฒนาสังคมและคุณภาพชีวิต
- ยุทธศาสตร์ที่ ๕ การพัฒนาทรัพยากรธรรมชาติและสิ่งแวดล้อม
- ยุทธศาสตร์ที่ ๖ การพัฒนาระบบการบริหารจัดการบ้านเมืองที่ดี

เป้าประสงค์

- ๑) พัฒนาเศรษฐกิจโดยใช้หลักปรัชญาเศรษฐกิจพอเพียง
- ๒) พัฒนาโครงสร้างพื้นฐานให้ครอบคลุมทั่วทุกพื้นที่
- ๓) พัฒนาการให้บริการประชาชน และเน้นการมีส่วนร่วม
- ๔) ประชาชนในตำบลสะพุงสุขภาพดีถ้วนหน้า

โครงสร้างการบริหารงานภายในองค์การบริหารส่วนตำบลสะพุง



บทที่ ๓

การบริหารความเสี่ยงขององค์การบริหารส่วนตำบลสะพุง

องค์การบริหารส่วนตำบลสะพุง ได้ประยุกต์หลักการบริหารจัดการความเสี่ยงทั่วทั้งองค์กร (Enterprise Risk Management : ERM) เพื่อกำหนดแนวทางในการดำเนินการบริหารจัดการความเสี่ยงขององค์กร ให้บรรลุเป้าหมายยุทธศาสตร์ ร่วมกับ ระบบมาตรฐาน ISO ๓๑๐๐๐ และระบบบริหารงานคุณภาพ ISO ๙๐๐๑:๒๐๑๕ (Risk and Opportunities) ครอบคลุมการจัดวางระบบบริหารความเสี่ยงขององค์การบริหารส่วนตำบลสะพุงให้เป็นไปอย่างเหมาะสมตามมาตรฐานที่กำหนด ภายใต้กรอบนโยบายการบริหารความเสี่ยงที่มุ่งเน้นให้เกิด Risk Awareness Culture ด้วยการดำเนินการตามขั้นตอน การบริหารจัดการความเสี่ยงตั้งแต่การระบุปัจจัยเสี่ยง สาเหตุความเสี่ยงที่จะทำให้ไม่บรรลุวัตถุประสงค์ที่กำหนดไว้ วิเคราะห์ความเสี่ยง และจัดระดับความเสี่ยง ตลอดจนจัดทำแผนบริหารจัดการความเสี่ยง ติดตามแผนการดำเนินงาน ภายใต้ ๘ องค์ประกอบ ได้แก่ ๑) บริบทภายในและภายนอกองค์กร ๒) การกำหนดวัตถุประสงค์ ๓) การชี้แจงเหตุการณ์ ๔) การประเมินความเสี่ยง ๕) การตอบสนองความเสี่ยง ๖) กิจกรรมการควบคุม ๗) สารสนเทศและการสื่อสาร และ ๘) การติดตามประเมินผล

๑. ขอบเขตบริบทภายในและภายนอกองค์กร (INTERNAL & EXTERNAL CONTEXT)

๑.๑ บริบทภายในองค์กร (Internal Context)

๑) ระบบ (System) องค์การบริหารส่วนตำบลสะพุง มีระบบการบริหารงานที่มีโครงสร้างไม่ซับซ้อน และมีความคล่องตัวในการปรับเปลี่ยนโครงสร้างให้เหมาะสมกับสถานการณ์

๒) บุคลากร (Staff) บุคลากรมีความรู้ความสามารถตรงตามตำแหน่งงาน ตามมาตรฐานกำหนดตำแหน่ง มีการส่งเสริมการเพิ่มพูนความรู้ ความสามารถของบุคลากร โดยการ สนับสนุนการฝึกอบรม และให้มีการรายงานผลการฝึกอบรม ตลอดจนการนำไปใช้ประโยชน์เพื่อจัดทำเป็นองค์ความรู้ (Knowledge Management: KM) เพื่อเผยแพร่ ให้พนักงานได้นำไปใช้ประโยชน์

๓) ทักษะ (Skill) บุคลากรมีทักษะในการปฏิบัติงานได้หลากหลายและสามารถทำงานได้เฉพาะทาง ตรงตามภาระงาน (Job Description) และมีประสบการณ์ในการท างานที่สามารถพัฒนาต่อยอด ในการท างานภารกิจอื่นๆ ได้อีก

๔) โครงสร้าง (Structure) องค์การบริหารส่วนตำบลสะพุงมีโครงสร้างองค์กรที่ มีการกำหนดบทบาทหน้าที่ และแนวทางปฏิบัติที่ชัดเจน มีการแบ่งโครงสร้างการบริหารงานและกำหนดบทบาท หน้าที่แต่ละสำนัก/กอง รวมถึงได้มีการสื่อสารให้พนักงานได้รับทราบอย่างทั่วถึง

๕) กลยุทธ์ (Strategy) มีการจัดทำแผนยุทธศาสตร์และแผนพัฒนาท้องถิ่น และทบทวนตามรอบการทบทวนอย่างต่อเนื่อง รวมถึงการรับฟังความคิดเห็นความต้องการจากประชาชน เพื่อน นำมาปรับกลยุทธ์ การดำเนินงาน ภายใต้การเชื่อมโยงกับนโยบายระดับชาติ ระดับกระทรวง ระดับภูมิภาค ระดับจังหวัด ฯลฯ

๑.๒ บริบทภายนอก (External Context)

๑) การเมือง (Politic) องค์การบริหารส่วนตำบลสะพุง ดำเนินการภายใต้การสนับสนุนของรัฐบาลที่สอดคล้องกับยุทธศาสตร์ชาติ ๒๐ ปี และแผนพัฒนาเศรษฐกิจและสังคมแห่งชาติฉบับที่ ๑๒

๒) กฎระเบียบ/กฎหมาย (Law) องค์การบริหารส่วนตำบลสะพุง ปฏิบัติตามพระราชกำหนด พระราชกฤษฎีกา พระราชบัญญัติ ตลอดจนระเบียบ หนังสือสั่งการต่างๆที่เกี่ยวข้องอย่างเคร่งครัด

๑.๓ การวิเคราะห์ SWOT Analysis

จากข้อมูลสภาพทั่วไปรวมทั้งข้อมูลเฉพาะแต่ละด้าน ตลอดจนแนวโน้มการเปลี่ยนแปลงต่างๆที่กำลังเผชิญอยู่ องค์การบริหารส่วนตำบลสะพุง ได้มีการวิเคราะห์สถานะแวดล้อมขององค์ประกอบภายในและองค์ประกอบภายนอกและกำหนดเป็น จุดแข็ง จุดอ่อน โอกาส และภัยคุกคาม ดังนี้

| จุดแข็ง (Strength) | จุดอ่อน (Weakness) |
|---|--|
| <p>๑.พื้นที่เป็นที่ราบลุ่ม ทรัพยากรดินมีความอุดมสมบูรณ์ มีพื้นที่ปลูกข้าว ปลูกถั่วลิสง</p> <p>๒.มีแม่น้ำเจ้าพระยาไหลผ่าน เป็นแหล่งประมง มีปลาหลากหลายสายพันธุ์</p> <p>๓. มีแหล่งน้ำธรรมชาติและที่มนุษย์สร้างขึ้น เป็นที่กักเก็บน้ำและเพาะพันธุ์ปลาน้ำจืด เช่น หนองสาหร่าย หนองหลวง ลำอ้ายด้วยหนองชะโด และลำไก่อ่ลาน เป็นต้น</p> <p>๔. มีโครงสร้างพื้นฐานสนับสนุนด้านการเกษตร</p> <p>๕. มีผลผลิตทางการเกษตรที่มีคุณภาพ</p> <p>๖. มีแหล่งโบราณสถานที่สำคัญ เช่น โบสถ์เก่า ๓๐๐ ปี วัดดอกไม้ , โบสถ์ทรงจีน วัดสว่างอารมณ์</p> <p>๗.มีงานเทศกาลประจำปี ได้แก่ งานถั่วลิสงไร่ น้ำ</p> <p>๘.ที่ตั้งอยู่ใกล้ทั้งจังหวัดสิงห์บุรี (๒๕ กิโลเมตร) และจังหวัดชัยนาท (๓๒ กิโลเมตร) และมีเส้นทางคมนาคมที่สะดวกสบาย ทั้งทางหลวงแผ่นดินหมายเลข ๓๑๑ (สิงห์บุรี – ชัยนาทสายเก่า) และทางหลวงแผ่นดินหมายเลข ๓๒(สายเอเชีย)</p> <p>๙.เป็นตำบลหนึ่งในจังหวัดสิงห์บุรี ที่ถือได้ว่าเป็นเมืองแห่งความสุขอันดับที่ ๑ ของไทยสองปีซ้อน (พ.ศ.๒๕๕๗ – ๒๕๕๘) ข้อมูลจาก ผลการสำรวจความสุขของคนไทย สำนักงานสถิติแห่งชาติ สถาบันวิจัยประชากรและสังคม และสำนักงานกองทุนสนับสนุนการส่งเสริมสุขภาพ)</p> <p>๑๐.มีสถานศึกษาขั้นพื้นฐานครอบคลุมทั้งตำบล จำนวน ๓ แห่ง ทำให้ประชาชนได้รับโอกาสทางการศึกษาอย่างทั่วถึงและเสมอภาค</p> <p>๑๑.มีโรงพยาบาลส่งเสริมสุขภาพตำบลสะพุง ในพื้นที่ ในการดูแลรักษาสุขภาพของประชาชนในเบื้องต้น</p> | <p>๑.เกษตรกรขาดอำนาจการต่อรองในเชิงธุรกิจ โดยเฉพาะการจัดหาวัตถุดิบ และการทำการตลาด</p> <p>๒.เกษตรกรส่วนใหญ่ประสบปัญหาต้นทุนสูง และไม่มีการทำกินเป็นของตนเอง</p> <p>๓.กระบวนการช่วยเหลือหรือแก้ปัญหาของภาครัฐยังไม่สามารถตอบสนองประชาชนได้ทันทั่วถึง</p> <p>๔.ขาดการมีส่วนร่วมที่เข้มแข็งจากภาคประชาชนในพื้นที่</p> <p>๕.เส้นทางคมนาคมภายในพื้นที่โดยเฉพาะพื้นที่ทางการเกษตร ยังไม่ได้มาตรฐาน</p> <p>๖.ประชากรผู้สูงอายุ คนพิการ และผู้ด้อยโอกาสยังขาดการเข้าถึงสิ่งอำนวยความสะดวกสำหรับการดำเนินชีวิตประจำวัน</p> <p>๗.ไม่มีโรงเรียนระดับมัธยมปลายในพื้นที่</p> <p>๘.ขาดการบริหารจัดการน้ำเชิงบูรณาการอย่างมีประสิทธิภาพ</p> |

| โอกาส (Opportunity) | อุปสรรค (Threat) |
|--|---|
| <p>๑. แนวโน้มรัฐบาลและแนวโน้มผู้บริโภคทั้งในและต่างประเทศ ส่งเสริมการบริโภคและการผลิตอาหารปลอดภัย เอื้อต่อการพัฒนาการเกษตรในตำบลสะพุง</p> <p>๒. ตำบลสะพุง เป็นพื้นที่อยู่ในบริเวณใกล้จุดตัดของระเบียงเศรษฐกิจเหนือใต้ และระเบียงเศรษฐกิจตะวันออกและตะวันตก ซึ่งสามารถทำให้เกิดโอกาสทางเศรษฐกิจได้</p> <p>๓. นโยบายการปฏิรูประบบราชการที่เน้นการบริหารราชการแบบบูรณาการ และนโยบายประชารัฐ ทำให้การขับเคลื่อนพัฒนาของราชการมีประสิทธิภาพและคล่องตัว</p> <p>๔. รัฐบาลมีนโยบายส่งเสริมการเกษตรที่เกี่ยวกับการจัดการพื้นที่เกษตรกรรม (Zoning) พัฒนาเกษตรกรให้เป็น Smart Farmer การเกษตรแปลงใหญ่ การส่งเสริมการเกษตรปลอดภัย เกษตรอินทรีย์ เศรษฐกิจพอเพียง และเศรษฐกิจฐานราก</p> <p>๕. การเติบโตของเครือข่ายและการสื่อสารผ่านอินเทอร์เน็ตและอิเล็กทรอนิกส์ รวมทั้งการใช้สื่อ Social Media เป็นโอกาสทางการตลาด และการประชาสัมพันธ์ที่หลากหลายของจังหวัดสิงห์บุรี</p> | <p>๑. การเปลี่ยนแปลงของระเบียบหรือหนังสือสั่งการที่ไม่ตรงตามบริบทการบริหารงานในพื้นที่ เช่น การจัดทำแผนพัฒนาท้องถิ่น</p> <p>๒. ภัยธรรมชาติ (อุทกภัย , ภัยแล้ง , วัตภัย , การแพร่ระบาดของศัตรูพืช และโรคระบาดของสัตว์ปีก)</p> <p>๓. ปัญหาการเมืองทำให้นโยบายรัฐบาลมีการเปลี่ยนแปลงขาดความต่อเนื่อง</p> |

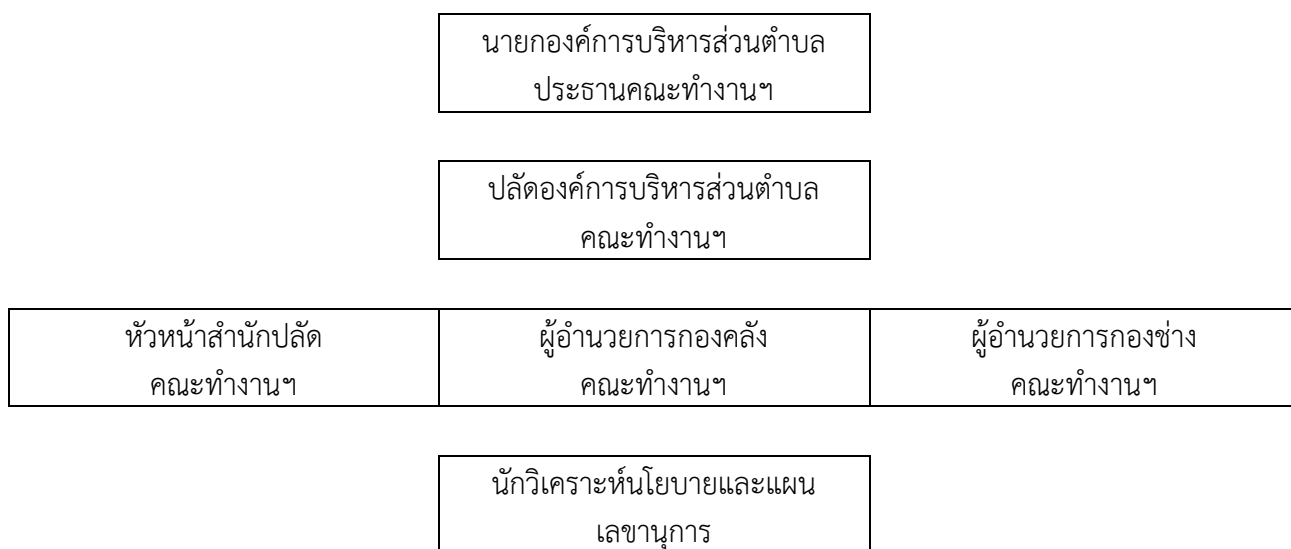
๒. วัตถุประสงค์การบริหารความเสี่ยง

- ๑) เพื่อดำเนินการตามหลักการบริหารความเสี่ยงในการชี้แจง ประเมิน และการจัดการความเสี่ยง ภายใต้บริบทภายในและภายนอกอย่างครอบคลุมครบถ้วน
- ๒) เพื่อบริหารจัดการให้ความเสี่ยงขององค์การบริหารความเสี่ยงอยู่ในระดับที่ยอมรับได้
- ๓) เพื่อกำหนดมาตรการ แผนงาน โครงการ และกิจกรรมการจัดการความเสี่ยงได้อย่างเป็นระบบ และต่อเนื่อง
- ๔) เพื่อให้บุคลากรขององค์การบริหารส่วนตำบลสะพุง มีส่วนร่วมในการรับรู้ ตระหนัก และดำเนินการตลอดจนให้ความสำคัญ ของการบริหารความเสี่ยงตามนโยบายการบริหารความเสี่ยงขององค์กร (Risk Awareness Culture)

๓.นโยบายการบริหารความเสี่ยง

- ๑) การบริหารความเสี่ยงทั่วทั้งองค์กรผ่านการจัดการองค์ความรู้
- ๒) ผู้บริหาร/เจ้าหน้าที่ทุกคนมีส่วนร่วมในการบริหารความเสี่ยง
- ๓) สนับสนุนกิจกรรมการบริหารความเสี่ยงโดยใช้ทรัพยากรให้เกิดประสิทธิภาพมากที่สุดและจัดการความเสี่ยงได้อย่างเหมาะสม
- ๔) นำระบบเทคโนโลยีสารสนเทศที่ทันสมัยมาใช้ในกระบวนการบริหารความเสี่ยง และสนับสนุนให้เจ้าหน้าที่ทุกระดับเข้าถึงสารสนเทศเพื่อการบริหารความเสี่ยง
- ๕) ติดตามทบทวนความเสี่ยงให้สอดคล้องกับสภาวะแวดล้อมที่เปลี่ยนแปลง
- ๖) ส่งเสริมวัฒนธรรมองค์กรด้านการตระหนักถึงความเสี่ยงและความโปร่งใสในการปฏิบัติงาน
- ๗) นำองค์ความรู้ขององค์กรสร้างมูลค่าตอบแทนสู่สังคม

๔.โครงสร้างการบริหารงานการบริหารความเสี่ยง



คณะผู้รับผิดชอบการบริหารจัดการความเสี่ยงขององค์การบริหารส่วนตำบลสะพุง

| | | |
|----------------|------------|-----------------------------------|
| ๑.นายสุรศักดิ์ | เพ็งภาค | นายกองค์การบริหารส่วนตำบลสะพุง |
| ๒.นายอนุกานต์ | ขอบทำดี | ปลัดองค์การบริหารส่วนตำบลสะพุง |
| ๓.นางสุพา | สุภาวิตา | รองปลัดองค์การบริหารส่วนตำบลสะพุง |
| ๔.นางจันทภรณ์ | โสจะ | ผู้อำนวยการกองคลัง |
| ๕.นายเกษรา | เอี่ยมเกิด | ผู้อำนวยการกองช่าง |
| ๖.นางสาวณภัช | สิงห์เมือง | หัวหน้าสำนักปลัด |
| ๗.นายแทนไท | บุญเลิศ | นักวิเคราะห์นโยบายและแผน |

บทที่ ๔

กระบวนการบริหารความเสี่ยง

กระบวนการบริหารความเสี่ยง เป็นกระบวนการที่ใช้ในการระบุ วิเคราะห์ ประเมิน และจัดลำดับ ความเสี่ยงที่มีผลกระทบต่อการบรรลุวัตถุประสงค์ในการดำเนินงานขององค์กร รวมทั้งการจัดทำแผนบริหารจัดการ ความเสี่ยง โดยกำหนดแนวทางการควบคุมเพื่อป้องกันหรือลดความเสี่ยงให้อยู่ในระดับที่ยอมรับได้ ซึ่งองค์การบริหาร ส่วนตำบลสะพุง มีขั้นตอนหรือกระบวนการบริหารความเสี่ยง ขั้นตอนหลัก ดังนี้

๑. ระบุความเสี่ยง เป็นการระบุเหตุการณ์ใดๆ ทั้งที่มีผลดี และผลเสียต่อการบรรลุวัตถุประสงค์ โดย ต้องระบุได้ด้วยว่าเหตุการณ์นั้นจะเกิดที่ไหน เมื่อใด และเกิดขึ้นได้อย่างไร

๒. ประเมินความเสี่ยง เป็นการวิเคราะห์ความเสี่ยง และจัดลำดับความเสี่ยง โดยพิจารณาจาก การ ประเมินโอกาสที่จะเกิดความเสี่ยง และความรุนแรงของผลกระทบจากเหตุการณ์ความเสี่ยง โดยอาศัยเกณฑ์มาตรฐาน ที่ได้กำหนดไว้ ทำให้การตัดสินใจจัดการกับความเสี่ยงเป็นไปอย่างเหมาะสม

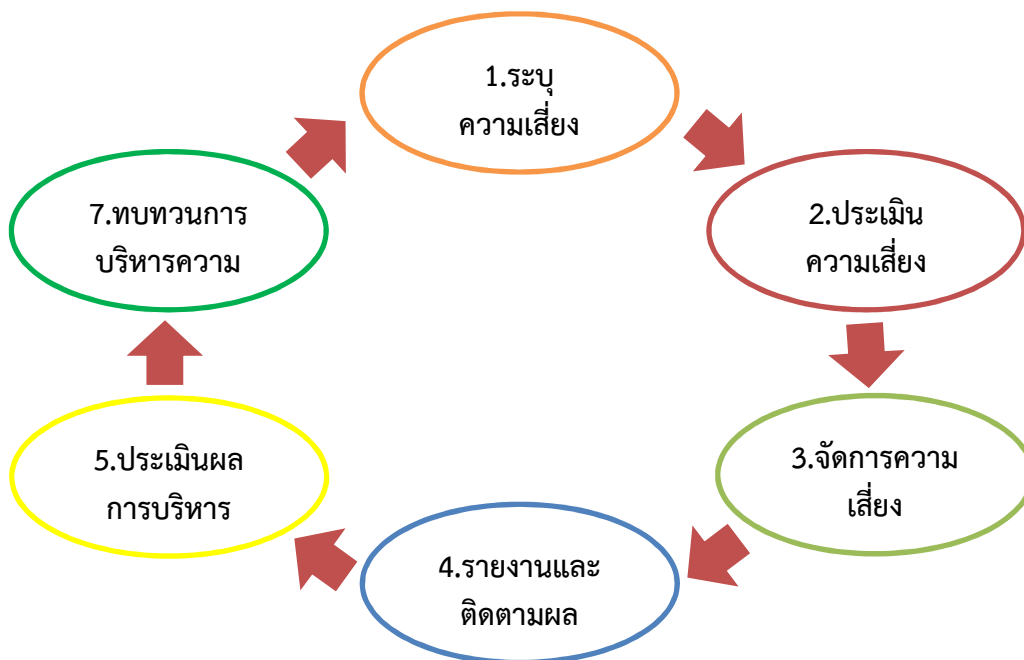
๓. จัดการความเสี่ยง เป็นการกำหนดมาตรการหรือแผนปฏิบัติการในการจัดการ และควบคุม ความเสี่ยงที่สูง(High) และสูงมาก(Extreme) นั้นให้ลดลง ให้อยู่ในระดับที่ยอมรับได้ สามารถปฏิบัติได้จริง และควร ต้องพิจารณาถึงความคุ้มค่าในด้านค่าใช้จ่ายและต้นทุนที่ต้องใช้ลงทุนในการกำหนดมาตรการ หรือแผนปฏิบัติการนั้น กับประโยชน์ที่จะได้รับด้วย

๔. รายงานและติดตามผล เป็นการรายงานและติดตามผลการดำเนินงานตามแผนบริหารความ เสี่ยง ที่ได้ดำเนินการทั้งหมดตามลำดับให้ฝ่ายบริหารรับทราบและให้ความเห็นชอบดำเนินการตามแผน บริหารความ เสี่ยง

๕. ประเมินผลการบริหารความเสี่ยง เป็นการประเมินการบริหารความเสี่ยงประจำปี เพื่อให้มั่นใจ ว่าองค์กรมีการบริหารความเสี่ยงเป็นไปอย่างเหมาะสม เพียงพอ ถูกต้อง และมีประสิทธิผล มาตรการ หรือกลไกการ ควบคุมความเสี่ยง (Control Activity) ที่ดำเนินการ สามารถลดและควบคุมความเสี่ยงที่ เกิดขึ้นได้จริงและอยู่ใน ระดับที่ยอมรับได้ หรือต้องจัดทำมาตรการหรือตัวควบคุมอื่นเพิ่มเติม เพื่อให้ ความ เสี่ยงที่ยังเหลืออยู่หลังมีการจัดการ (Residual Risk) อยู่ในระดับที่ยอมรับได้ และให้องค์กรมีการบริหาร ความเสี่ยงอย่างต่อเนื่อง

๖. ทบทวนการบริหารความเสี่ยง เป็นการทบทวนประสิทธิภาพของแนวการบริหาร ความเสี่ยง ใน ทุกขั้นตอน เพื่อพัฒนาระบบให้ดียิ่งขึ้น

กระบวนการบริหารความเสี่ยงขององค์การบริหารส่วนตำบลสะพุง



๑. การระบุความเสี่ยง เป็นกระบวนการที่ผู้บริหารและปฏิบัติงาน ร่วมกันระบุความเสี่ยงและปัจจัยเสี่ยง โดยต้อง คำนึงถึงความเสี่ยงที่มีสาเหตุมาจากปัจจัยทั้งภายในและภายนอก ปัจจัยเหล่านี้มีผลกระทบต่อวัตถุประสงค์ และเป้าหมายขององค์กร หรือผลการปฏิบัติงานทั้งในระดับองค์กรและระดับกิจกรรม ในการระบุปัจจัยเสี่ยงจะต้อง พิจารณามีเหตุการณ์ใดหรือกิจกรรมใดของกระบวนการปฏิบัติงานที่อาจเกิดความผิดพลาด ความเสียหายและไม่ บรรลุวัตถุประสงค์ที่กำหนด รวมทั้งมีทรัพย์สินใดที่จำเป็นต้องได้รับการดูแลป้องกัน รักษา ดังนั้นจึงจำเป็นต้องเข้าใจ ในความหมายของ “ความเสี่ยง (Risk)” “ปัจจัยเสี่ยง (Risk Factor)” และ “ประเภทความเสี่ยง” ก่อนที่จะดำเนินการ ระบุความเสี่ยงได้อย่างเหมาะสม

๑.๑ ความเสี่ยง (Risk) หมายถึง เหตุการณ์หรือการกระทำใดๆ ที่อาจเกิดขึ้นภายใต้สถานการณ์ที่ไม่แน่นอน และจะส่งผล กระทบหรือสร้างความเสียหาย (ทั้งที่เป็นตัวเงินและไม่เป็นตัวเงิน) หรือก่อให้เกิดความล้มเหลว หรือลด โอกาสที่จะบรรลุเป้าหมายตามภารกิจหลักขององค์กร และเป้าหมายตามแผนปฏิบัติงาน

๑.๒ ปัจจัยเสี่ยง (Risk Factor) หมายถึง ต้นเหตุ หรือสาเหตุที่มาของความเสี่ยง ที่จะทำให้เกิดไม่บรรลุ วัตถุประสงค์ที่กำหนดไว้ โดยต้องระบุได้ด้วยว่าเหตุการณ์นั้นจะเกิดที่ไหน เมื่อใด และเกิดขึ้นได้อย่างไร และทำไม

ทั้งนี้ สาเหตุของความเสี่ยงที่ระบุ ควรเป็นสาเหตุที่แท้จริง เพื่อจะได้วิเคราะห์และกำหนดมาตรการลดความ เสี่ยงในภายหลังได้อย่างถูกต้อง โดยปัจจัยเสี่ยงแบ่งได้ ๒ ด้าน ดังนี้

๑) ปัจจัยเสี่ยงภายนอก คือ ความเสี่ยงที่ไม่สามารถควบคุมการเกิดได้โดยองค์กร เช่น เศรษฐกิจ สังคม การเมือง กฎหมาย คู่แข่ง เทคโนโลยี ภัยธรรมชาติ สิ่งแวดล้อม

๒) ปัจจัยเสี่ยงภายใน คือ ความเสี่ยงที่สามารถควบคุมได้โดยองค์กร เช่น กฎระเบียบ ข้อบังคับ ภายในองค์กร วัฒนธรรมองค์กร นโยบายการบริหารและการจัดการความรู้/ความสามารถของ บุคลากร กระบวนการทำงาน ข้อมูล/ระบบสารสนเทศ เครื่องมือ/อุปกรณ์

๑.๓ ประเภทความเสี่ยง แบ่งเป็น ๔ ประเภท ได้แก่

๑) **ความเสี่ยงเชิงยุทธศาสตร์ (Strategic Risk) หรือ S** เป็นความเสี่ยงที่เกี่ยวข้องกับกลยุทธ์ เป้าหมาย พันธกิจ ในภาพรวมขององค์กร ที่อาจก่อให้เกิดการเปลี่ยนแปลงหรือการไม่บรรลุผล ตามเป้าหมายในแต่ละ ประเด็นยุทธศาสตร์ขององค์กร

๒) **ความเสี่ยงด้านการปฏิบัติงาน (Operational Risk) หรือ O** เป็นความเสี่ยงที่เกี่ยวข้องกับ ประเด็นปัญหาการปฏิบัติงานประจำวัน หรือการดำเนินงานปกติที่องค์กรต้องเผชิญเพื่อให้บรรลุ วัตถุประสงค์เชิงกล ยุทธ์ ความเสี่ยงด้านนี้ เช่น การปฏิบัติงานไม่เป็นไปตามแผนปฏิบัติงานโดยไม่มีผังการ ปฏิบัติงานที่ชัดเจน หรือไม่มี การมอบหมายอำนาจหน้าที่ความรับผิดชอบ บุคลากรขาดแรงจูงใจในการ ปฏิบัติงาน เป็นต้น

๓) **ความเสี่ยงด้านการเงิน (Financial Risk) หรือ F** เป็นความเสี่ยงที่เกี่ยวข้องกับการบริหาร และควบคุมทางการเงินและการงบประมาณขององค์กรให้เป็นไปอย่างมีประสิทธิภาพ ผลกระทบการเงินที่ เกิดจาก ปัจจัยภายนอก เช่น ข้อบังคับเกี่ยวกับรายงานทางการเงินของหน่วยงานที่เกี่ยวข้อง ได้แก่ กรมบัญชีกลาง สำนักงาน การตรวจเงินแผ่นดิน สำนักงบประมาณ รวมทั้ง การจัดสรรงบประมาณ ไม่เหมาะสม เป็นต้น

๔) **ความเสี่ยงด้านการปฏิบัติตามกฎหมาย ระเบียบ ข้อบังคับ (Compliance Risk) หรือ C** เป็นความเสี่ยงที่เกี่ยวข้องกับประเด็นข้อกฎหมาย ระเบียบ การปกป้องคุ้มครองผู้รับบริการหรือผู้มีส่วน ได้เสีย การ ป้องกันข้อมูลรวมถึงประเด็นทางด้านกฎระเบียบอื่นๆ

การระบุความเสี่ยงควรเริ่มด้วยการแจกแจงกระบวนการปฏิบัติงานที่จะทำให้บรรลุวัตถุประสงค์ที่ กำหนดไว้ แล้วจึงระบุปัจจัยเสี่ยงที่มีผลกระทบต่อกระบวนการปฏิบัติงานนั้นๆ ทำให้เกิดความผิดพลาด ความเสียหาย และเสียโอกาสปัจจัยเสี่ยงนั้นควรจะเป็นต้นเหตุที่แท้จริงเพื่อที่จะสามารถนำไปใช้ประโยชน์ ในการหามาตรการลด ความเสี่ยงในภายหลังได้

ทั้งนี้ การระบุความเสี่ยง สามารถดำเนินการได้หลายวิธี เช่น จากการวิเคราะห์กระบวนการทำงาน การวิเคราะห์ทบทวนผลการปฏิบัติงานที่ผ่านมา การประชุม เชิงปฏิบัติการ การระดมสมอง การเปรียบเทียบกับ องค์กรอื่น การสัมภาษณ์ แบบสอบถาม เป็นต้น

๒. การประเมินความเสี่ยง การประเมินความเสี่ยงเป็นกระบวนการที่ประกอบด้วย การวิเคราะห์ การ ประเมิน และการจัดระดับความเสี่ยงที่มีผลกระทบต่อการบรรลุวัตถุประสงค์ของกระบวนการทำงานของหน่วยงาน หรือขององค์กร ซึ่งประกอบด้วย ๔ ขั้นตอน ดังนี้

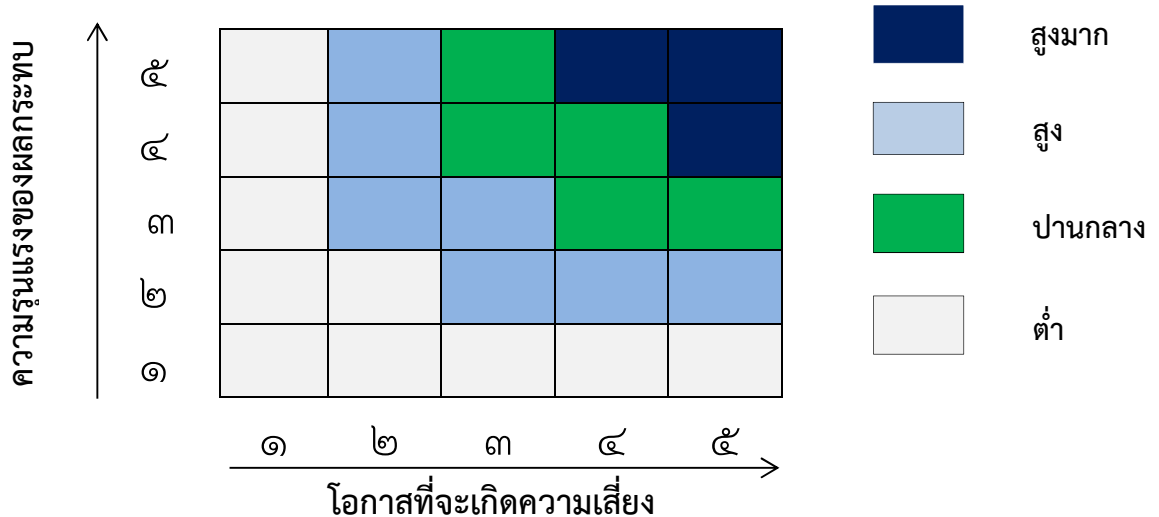
๒.๑ การกำหนดเกณฑ์การประเมินมาตรฐาน

เป็นการกำหนดเกณฑ์ที่จะใช้ในการประเมินความเสี่ยง ได้แก่ ระดับโอกาสที่จะเกิดความเสี่ยง (Likelihood) ระดับความรุนแรงของผลกระทบ (Impact) และระดับของความเสี่ยง (Degree of Risk) โดยคณะ ผู้รับผิดชอบงานบริหารความเสี่ยงได้กำหนดหลักเกณฑ์ในการให้คะแนนระดับโอกาสที่จะเกิดความเสี่ยง (Likelihood) และระดับความรุนแรงของผลกระทบ (Impact) ไว้ ๕ ระดับ คือ น้อยมาก น้อย ปานกลาง สูง และ สูงมาก ดังนี้

หลักเกณฑ์การให้คะแนนโอกาสที่จะเกิดความเสี่ยงและความรุนแรงของผลกระทบ

| ประเด็นที่พิจารณา | ระดับคะแนน | | | | |
|---|------------------|-------------------|------------------|---|----------------------------|
| | ๑ = น้อยมาก | ๒ = น้อย | ๓ = ปานกลาง | ๔ = สูง | ๕=สูงมาก |
| โอกาสที่จะเกิดความเสี่ยง (Likelihood) | | | | | |
| ความถี่ที่อาจเกิดเหตุการณ์หรือข้อผิดพลาดในการปฏิบัติงาน (เฉลี่ย : เดือน/ครั้ง , ปี/ครั้ง) | ๕ ปี /ครั้ง | ๒-๓ ปี/ครั้ง | ๑ ปี/ครั้ง | ๑-๖ เดือน/ครั้ง หรือ ไม่เกิน ๑ ครั้ง/ปี | ๑ เดือน/ครั้ง หรือ มากกว่า |
| โอกาสที่จะเกิดเหตุการณ์ | น้อยมาก | น้อย | ปานกลาง | สูง | สูงมาก |
| ความรุนแรงของผลกระทบ (Impact) | | | | | |
| มูลค่าความเสียหาย (บาท) | น้อยกว่า ๑ หมื่น | ๑ หมื่น - ๕ หมื่น | ๕ หมื่น - ๒ แสน | ๒ แสน - ๑ ล้าน | มากกว่า ๑ ล้าน |
| ผลกระทบต่อชีวิต | เดือดร้อนรำคาญ | บาดเจ็บเล็กน้อย | บาดเจ็บต้องรักษา | บาดเจ็บสาหัส | ถึงแก่ชีวิต |
| ผลกระทบต่อภาพลักษณ์/การดำเนินงานของหน่วยงาน | น้อยมาก | น้อย | ปานกลาง | สูง | สูงมาก |
| ผลกระทบต่อคุณธรรมจริยธรรมของพนักงานส่วนตำบล | น้อยมาก | น้อย | ปานกลาง | สูง | สูงมาก |
| ผลกระทบต่อเวลาความล่าช้าของงาน | ไม่เกิน ๓ วัน | ไม่เกิน ๗ วัน | ไม่เกิน ๑ เดือน | ไม่เกิน ๓ เดือน | ไม่เกิน ๖ เดือน |

ส่วนระดับของความเสี่ยง (Degree of Risk) จะพิจารณาจากความสัมพันธ์ระหว่าง โอกาสที่จะเกิดความเสี่ยง และ ผลกระทบของความเสี่ยงต่อองค์กร ว่าจะก่อให้เกิดความเสี่ยงในระดับใด โดยได้ กำหนดเกณฑ์ไว้ ๔ ระดับ ได้แก่ สูงมาก สูง ปานกลาง และ ต่ำ



๒.๒ การประเมินโอกาสและผลกระทบของความเสียหาย

เป็นการนำความเสี่ยงและปัจจัยเสี่ยงแต่ละปัจจัยที่ระบุไว้มาประเมินโอกาส (Likelihood) ที่จะเกิดเหตุการณ์ ความเสี่ยงต่างๆ และประเมินระดับความรุนแรงของผลกระทบหรือมูลค่าความเสียหาย (Impact) จากความเสี่ยง เพื่อให้เห็นถึงระดับของความเสี่ยงที่แตกต่างกัน ทำให้สามารถกำหนดการ ควบคุมความเสี่ยงได้อย่างเหมาะสม ซึ่งจะช่วยให้สามารถวางแผนและจัดสรรทรัพยากรได้อย่างถูกต้อง ภายใต้งบประมาณ กำลังคน หรือเวลาที่มีจำกัด โดยอาศัยเกณฑ์มาตรฐานที่กำหนดไว้ข้างต้น ซึ่งมีขั้นตอน ดำเนินการ ดังนี้

๑) พิจารณาโอกาส ความถี่ ในการเกิดเหตุการณ์ต่างๆ (Likelihood) ว่ามีโอกาส ความถี่ ที่จะเกิด นั้นมากน้อยเพียงใด ตามเกณฑ์มาตรฐานที่กำหนด

๒) พิจารณาความรุนแรงของผลกระทบของความเสียหาย (Impact) ที่มีผลต่อหน่วยงานว่ามี ระดับ ความรุนแรง หรือมีความเสียหายเพียงใด ตามเกณฑ์มาตรฐานที่กำหนด

๒.๓ การวิเคราะห์ความเสี่ยง

เมื่อพิจารณาโอกาส ความถี่ที่จะเกิดเหตุการณ์ความเสี่ยง (Likelihood) และความรุนแรงของ ผลกระทบ (Impact) ของแต่ละปัจจัยเสี่ยงแล้ว ให้นำผลที่ได้มาพิจารณาความสัมพันธ์ระหว่างโอกาสที่จะ เกิดความเสี่ยง และ ผลกระทบของความเสียหาย ว่าก่อให้เกิดระดับของความเสี่ยงในระดับใด

ระดับความเสี่ยง = โอกาสในการเกิดเหตุการณ์ต่างๆ x ความรุนแรงของเหตุการณ์ต่างๆ (Likelihood x Impact) ซึ่งจัดแบ่งเป็น ๔ ระดับ สามารถแสดงเป็นแผนภูมิความเสี่ยง (Risk Profile) แบ่งพื้นที่เป็น ๔ ส่วน ซึ่งใช้เกณฑ์ในการจัดแบ่ง ดังนี้

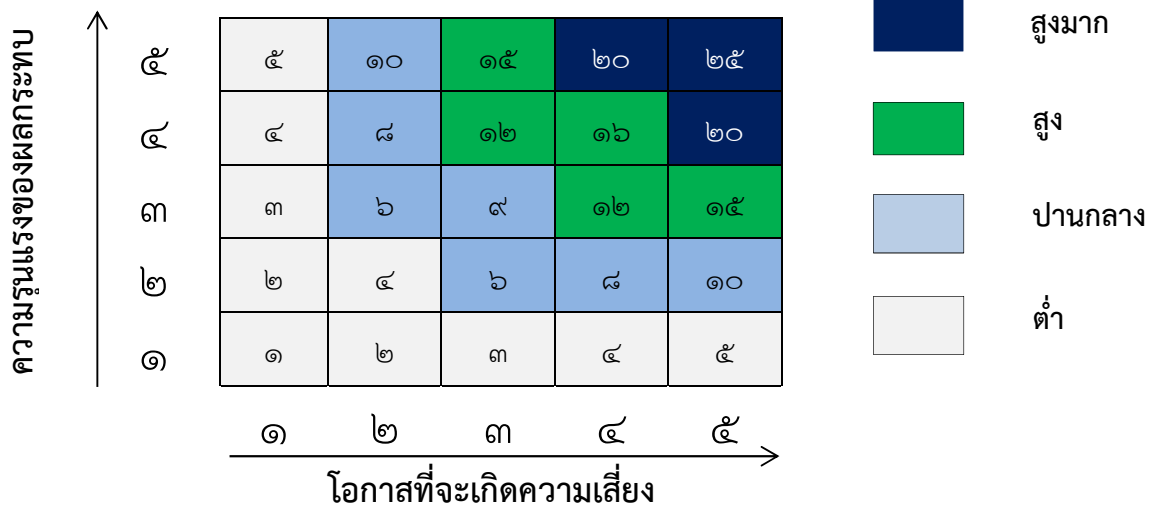
๑) ระดับความเสี่ยงต่ำ (Low) คะแนนระดับความเสี่ยง ๑ - ๕ คะแนน โดยทั่วไปความ เสี่ยงในระดับนี้ให้ถือว่าเป็นความเสี่ยงที่ไม่มีความสำคัญต่อการดำเนินงาน ความเสี่ยงที่เกิดขึ้นนั้นสามารถ ยอมรับได้ภายใต้การควบคุมที่มีอยู่ในปัจจุบัน ซึ่งไม่ต้องดำเนินการใดๆเพิ่มเติม

๒) ระดับความเสี่ยงปานกลาง (Medium) คะแนนระดับความเสี่ยง ๖ - ๑๐ คะแนน ยอมรับความเสี่ยงแต่ต้องมีแผนควบคุมความเสี่ยง ความเสี่ยงในระดับนี้ให้ถือว่าเป็นความเสี่ยงที่ยอมรับได้ แต่ต้องมีการจัดการเพิ่มเติม

๓) ระดับความเสี่ยงสูง (High) คะแนนระดับความเสี่ยง ๑๑ - ๑๖ คะแนน ต้องมีแผนลด ความเสี่ยง เพื่อให้ ความเสี่ยงนั้นลดลงให้อยู่ในระดับที่ยอมรับได้

๔) ระดับความเสี่ยงสูงมาก (Extreme) คะแนนระดับความเสี่ยง ๑๗ - ๒๕ คะแนน ต้อง มีแผนลดความเสี่ยง และประเมินซ้ำ หรืออาจต้องถ่ายโอนความเสี่ยง

แผนภูมิความเสี่ยง (Risk Profile)



๒.๔ การประเมินความเสี่ยง

การประเมินความเสี่ยง ประจำปีงบประมาณ พ.ศ.๒๕๖๓
องค์การบริหารส่วนตำบลสะพุง อำเภอนิคมบ่งบุรี จังหวัดสิงห์บุรี

| ที่ | ความเสี่ยง | ผลกระทบ/ความเสียหายที่อาจเกิดขึ้น | ปัจจัยเสี่ยง/สาเหตุ | ประเภทความเสี่ยง | โอกาส/ความถี่ | ผลกระทบ/ความรุนแรง | คะแนนความเสี่ยง | ระดับความเสี่ยง | ผู้รับผิดชอบ |
|-----|--|---|--|--|---------------|--------------------|-----------------|-----------------|------------------|
| ๑ | ไม่มีเจ้าหน้าที่มาอยู่เวรรักษาการณ์ พักเที่ยง วันหยุดราชการ วันหยุด นักชัตตกข์ และเวลากลางคืน | ๑.ประชาชนไม่ได้รับบริการช่วงเวลาพักและช่วงวันหยุดราชการ ตามนโยบายผู้บริหาร ๒.ทรัพย์สิน อดบ. อาจเสียหาย ชำรุด หรือ สูญหาย | ๑.ผู้ที่ได้รับมอบหมายไม่ลงชื่อในสมุดลงรายชื่อปฏิบัติหน้าที่เวรรักษาการณ์ ๒.ผู้ที่ได้รับมอบหมายไม่มาปฏิบัติหน้าที่อยู่เวรรักษาการณ์ตามคำสั่งฯ ๓.ประชาชนเสียโอกาสในการรับบริการตามนโยบายของผู้บริหาร | ความเสี่ยงด้านการปฏิบัติงาน หรือ O | ๕ | ๓ | ๑๕ | สูง | สำนักปลัด |
| ๒ | การดำเนินโครงการตามข้อบัญญัติ เรื่องงบประมาณรายจ่ายประจำปี ไม่สามารถดำเนินการได้ทันในรอบปีงบประมาณ | ประชาชนเสียประโยชน์จากการไม่ได้ดำเนินโครงการ | เจ้าหน้าที่ที่รับผิดชอบโครงการไม่ดำเนินการโครงการตามข้อบัญญัติ เรื่อง งบประมาณรายจ่ายฯ ทำให้ดำเนินการไม่ทันปีงบประมาณ ทำให้ประชาชนเสียประโยชน์ | ความเสี่ยงด้านการปฏิบัติงาน หรือ O | ๓ | ๒ | ๖ | ปานกลาง | ทุกสำนัก/ กอง |
| ๓ | การใช้รถยนต์ ส่วนกลางไม่เป็นไปตามระเบียบ หลักเกณฑ์ที่กำหนด | ๑.การใช้รถยนต์ ส่วนกลางอาจไม่เป็นไปตามวัตถุประสงค์ ๒.สิ้นเปลืองเชื้อเพลิง โดยไม่มีเหตุอันควร | ๑.ผู้ขับรถยนต์ ไม่มีการกรอกข้อมูลบันทึกการใช้รถยนต์ ส่วนกลาง ๒.เมื่อออกนอกเขตขององค์กรปกครองส่วนท้องถิ่น ไม่มีการขออนุญาตผู้บริหารท้องถิ่น | ความเสี่ยงด้านการปฏิบัติตามกฎหมาย ระเบียบ ข้อบังคับ หรือ C | ๕ | ๒ | ๑๐ | ปานกลาง | ทุกสำนัก/ กอง |

การประเมินความเสี่ยง ประจำปีงบประมาณ พ.ศ.๒๕๖๓
องค์การบริหารส่วนตำบลสะพุง อำเภออินทร์บุรี จังหวัดสิงห์บุรี

| ที่ | ความเสี่ยง | ผลกระทบ/ความเสียหาย ที่อาจเกิดขึ้น | ปัจจัยเสี่ยง/สาเหตุ | ประเภท ความเสี่ยง | โอกาส/ ความถี่ | ผลกระทบ/ ความ รุนแรง | คะแนน ความเสี่ยง | ระดับ ความเสี่ยง | ผู้รับผิดชอบ |
|-----|---|---|--|-------------------------------------|-------------------|----------------------------|---------------------|---------------------|------------------|
| ๔ | การใช้พลังงานไฟฟ้า ทั้งภายในและ ภายนอกอาคาร สำนักงาน | สิ้นเปลืองงบประมาณโดย เปล่าประโยชน์ | ๑.พนักงานส่วนตำบล ยังไม่ตอบสนองตาม มาตรการประหยัด พลังงานไฟฟ้าเท่าที่ควร เช่น สวมปิดเครื่องปรับอากาศช่วงพักกลางวัน สวม ปิดไฟห้องน้ำ เป็นต้น ๒.ไม่สามารถลดการใช้ พลังงานไฟฟ้าในแต่ละ เดือนได้ | ความเสี่ยง ด้านการเงิน หรือ F | ๕ | ๑ | ๕ | ต่ำ | ทุกสำนัก/ กอง |
| ๕ | การเปลี่ยนแปลงของ ระเบียบ กฎหมาย ข้อบังคับต่างๆที่ เกี่ยวข้องกับท้องถิ่น | การปฏิบัติงานไม่เป็นไป ตามระเบียบ กฎหมาย | ๑.ระเบียบกฎหมายที่ เกี่ยวข้องมีการ เปลี่ยนแปลงบ่อยครั้ง ๒.ระเบียบกฎหมายที่ เกี่ยวข้องไม่มีความชัดเจน ๓.ระเบียบกฎหมายที่ เกี่ยวข้องไม่เอื้อต่อการ ปฏิบัติงาน | ความเสี่ยงเชิง ยุทธศาสตร์ หรือ S | ๒ | ๕ | ๑๐ | ปานกลาง | ทุกสำนัก/ กอง |

การประเมินความเสี่ยง ประจำปีงบประมาณ พ.ศ.๒๕๖๓
องค์การบริหารส่วนตำบลสะพุง อำเภออินทร์บุรี จังหวัดสิงห์บุรี

| ที่ | ความเสี่ยง | ผลกระทบ/ความเสียหาย ที่อาจเกิดขึ้น | ปัจจัยเสี่ยง/สาเหตุ | ประเภท ความเสี่ยง | โอกาส/ ความถี่ | ผลกระทบ/ ความ รุนแรง | คะแนน ความเสี่ยง | ระดับ ความเสี่ยง | ผู้รับผิดชอบ |
|-----|---|---|--|---|-------------------|----------------------------|---------------------|---------------------|------------------|
| ๖ | การดำเนินงานตามโครงการด้านโครงสร้างพื้นฐานไม่เป็นไปตามความต้องการของประชาชน | ไม่สามารถตอบสนองความต้องการของประชาชนได้อย่างครอบคลุมทั่วทุกพื้นที่ในรอบ ๑ ปีงบประมาณ | ๑.งบประมาณไม่เพียงพอต่อการดำเนินโครงการ ๒.ติดระเบียบข้อบังคับต่างๆ ๓.เป็นอำนาจหน้าที่ของหน่วยงานอื่น | ความเสี่ยงด้านการปฏิบัติตามกฎหมาย ระเบียบข้อบังคับ หรือ C | ๓ | ๑ | ๓ | ต่ำ | กองช่าง |
| ๗ | ความเสี่ยงที่เกิดจากสาธารณภัย เช่น อัคคีภัย วาตภัย อุทกภัย ฯลฯ | บ้านเรือนได้รับความเสียหาย ,ประชาชนเดือดร้อน ขาดแคลนน้ำอุปโภคบริโภค พื้นที่การเกษตรเสียหายขาดรายได้ | ๑.ภัยธรรมชาติ ๒.ความประมาทของมนุษย์ | ความเสี่ยงด้านการเงิน หรือ F | ๔ | ๕ | ๒๐ | สูงมาก | ทุกสำนัก/ กอง |

๓. การตอบสนองความเสี่ยง

เป็นการกำหนดแนวทางตอบสนองความเสี่ยง ซึ่งมีหลายวิธีและสามารถปรับเปลี่ยนให้เหมาะสมกับสถานการณ์ ขึ้นอยู่กับดุลยพินิจของผู้รับผิดชอบ แต่ทั้งนี้วิธีการจัดการความเสี่ยงต้องคุ้มค่ากับการลด ระดับผลกระทบที่เกิดจากความเสี่ยงนั้น โดยทางเลือกหรือวิธีการจัดการความเสี่ยง ประกอบด้วย ๔ แนวทางหลัก คือ

๑) การยอมรับ (Take) หมายถึง การที่ความเสี่ยงนั้นสามารถยอมรับได้ภายใต้การควบคุมที่มีอยู่ ซึ่งไม่ต้องดำเนินการใดๆ เช่น กรณีที่มีความเสี่ยงในระดับไม่รุนแรงและไม่คุ้มค่าที่จะดำเนินการใดๆ ให้ขออนุมัติหลักการรับความเสี่ยงไว้และไม่ดำเนินการใดๆ แต่ควรมีมาตรการติดตามอย่างใกล้ชิดเพื่อรองรับผลที่จะเกิดขึ้น

๒) การลดหรือควบคุมความเสี่ยง (Treat) หมายถึง การลดโอกาสที่จะเกิดขึ้น หรือลดความเสียหาย โดยการจัดระบบการควบคุม หรือเปลี่ยนแปลงขั้นตอนบางส่วนของกิจกรรมหรือโครงการที่นำไปสู่เหตุการณ์ที่เป็นความเสี่ยง เพื่อให้มีการควบคุมที่เพียงพอและเหมาะสม เช่น การปรับปรุงกระบวนการ ดำเนินงาน การจัดอบรมเพิ่มทักษะในการทำงานให้กับพนักงาน และการจัดทำคู่มือการปฏิบัติงาน เป็นต้น

๓) การหยุดหรือหลีกเลี่ยงความเสี่ยง (Terminate) หมายถึง ความเสี่ยงที่ไม่สามารถยอมรับ และต้องจัดการให้ความเสี่ยงนั้นไปอยู่นอกเงื่อนไขการดำเนินงาน โดยมีวิธีการจัดการความเสี่ยงในกลุ่มนี้ เช่น การหยุดหรือยกเลิกการดำเนินงานหรือกิจกรรมที่ก่อให้เกิดความเสี่ยงนั้น

๔) การถ่ายโอนความเสี่ยง (Transfer) หมายถึง ความเสี่ยงที่สามารถโอนไปให้ผู้อื่นได้ เช่น การทำประกันภัย ประกันทรัพย์สิน กับบริษัทประกัน การจ้างบุคคลภายนอกหรือการจ้างบริษัทภายนอก มาจัดการในงานบางอย่างแทน เช่น งานรักษาความปลอดภัย เป็นต้น

เมื่อเลือกวิธีการหรือมาตรการที่เหมาะสมที่จะใช้จัดการความเสี่ยงแล้ว ต้องมีการจัดทำแผนบริหารความเสี่ยงเพื่อกำหนดมาตรการหรือแผนปฏิบัติการในการจัดการและควบคุมความเสี่ยงที่สูง (High) และสูงมาก (Extreme) นั้นให้ลดลง ให้อยู่ในระดับที่ยอมรับได้ สามารถปฏิบัติได้จริง และให้สามารถ ติดตามและประเมินผลการจัดการความเสี่ยงนั้นได้ รวมทั้งต้องพิจารณาถึงความคุ้มค่าในด้านค่าใช้จ่ายและ ต้นทุนที่ต้องใช้ลงทุนในการกำหนดมาตรการหรือแผนปฏิบัติการนั้นกับประโยชน์ที่จะได้รับด้วย

การจัดการความเสี่ยง ประจำปีงบประมาณ พ.ศ.๒๕๖๓
องค์การบริหารส่วนตำบลสะพุง อำเภออินทร์บุรี จังหวัดสิงห์บุรี

| ที่ | ความเสี่ยง | วิธีการตอบสนองความเสี่ยง | รายละเอียดการจัดการ | ทางเลือกที่เหมาะสม | ผู้รับผิดชอบ |
|-----|---|---------------------------------|---|---------------------------|--------------------------------|
| ๑ | เจ้าหน้าที่ไม่มาอยู่เวรรักษาการณ์ พักเที่ยง วันหยุดราชการ วันหยุดนักขัตฤกษ์ และเวลา กลางคืน | การยอมรับความเสี่ยง | ไม่ควรยอมรับความเสี่ยงนี้ | การลดหรือควบคุมความเสี่ยง | งานบริหารงานบุคคล สำนักปลัด |
| | | การลดหรือควบคุมความเสี่ยง | ควรออกมาตรการให้เจ้าหน้าที่ที่รับผิดชอบ มีจิตสำนึกในการบริการสาธารณะ เช่น ประกาศ อบรม สະพุง เรื่อง นโยบายมาตรฐานคุณธรรม จริยธรรมฯ ,ข้อบังคับ อบรม สະพุง ว่าด้วยจรรยาบรรณข้าราชการ หรือ กำหนดบทลงโทษผู้ทิ้งเวรฯ | | |
| | | การหยุดหรือหลีกเลี่ยงความเสี่ยง | ไม่ควรหยุดหรือหลีกเลี่ยงความเสี่ยงนี้ | | |
| | | การถ่ายโอนความเสี่ยง | ไม่ควรถ่ายโอนความเสี่ยงนี้ | | |
| ๒ | การดำเนินโครงการตามข้อบัญญัติ เรื่อง งบประมาณรายจ่ายประจำปี ไม่สามารถดำเนินการได้ทันในรอบปีงบประมาณ | การยอมรับความเสี่ยง | ไม่ควรยอมรับความเสี่ยงนี้ | การลดหรือควบคุมความเสี่ยง | ทุกสำนัก/กอง |
| | | การลดหรือควบคุมความเสี่ยง | ๑) เห็นควรมีการตรวจสอบภายใน รายงานผลให้ผู้บริหารทราบ ๒) เห็นควรมีการติดตามและประเมินผลแผนพัฒนาท้องถิ่น | | |
| | | การหยุดหรือหลีกเลี่ยงความเสี่ยง | ไม่ควรหยุดหรือหลีกเลี่ยงความเสี่ยงนี้ | | |
| | | การถ่ายโอนความเสี่ยง | ไม่ควรถ่ายโอนความเสี่ยงนี้ | | |
| ๓ | การใช้รถยนต์ส่วนบุคคลไม่เป็นไปตามระเบียบหลักเกณฑ์ที่กำหนด | การยอมรับความเสี่ยง | ไม่ควรยอมรับความเสี่ยงนี้ | การลดหรือควบคุมความเสี่ยง | ทุกสำนัก/กอง |
| | | การลดหรือควบคุมความเสี่ยง | ๑.ถือระเบียบกระทรวงมหาดไทยว่าด้วยการใช้และรักษารถยนต์ขององค์กรปกครองส่วนท้องถิ่น พ.ศ.๒๕๔๘ ๒.ปฏิบัติตามหนังสือสั่งการกระทรวงมหาดไทยที่ มท ๐๘๐๘.๒/ว ๓๐๑๘ ลงวันที่ ๒๕ ก.ย. ๒๕๖๑ เรื่อง ชักซ้อมแนวทางการปฏิบัติตามระเบียบกระทรวงมหาดไทยว่าด้วยการใช้และรักษารถฯ พ.ศ.๒๕๔๘ | | |
| | | การหยุดหรือหลีกเลี่ยงความเสี่ยง | ไม่ควรหยุดหรือหลีกเลี่ยงความเสี่ยงนี้ | | |
| | | การถ่ายโอนความเสี่ยง | ไม่ควรถ่ายโอนความเสี่ยงนี้ | | |

การจัดการความเสี่ยง ประจำปีงบประมาณ พ.ศ.๒๕๖๓
องค์การบริหารส่วนตำบลสะพุง อำเภออินทร์บุรี จังหวัดสิงห์บุรี

| ที่ | ความเสี่ยง | วิธีการตอบสนองความเสี่ยง | รายละเอียดการจัดการ | ทางเลือกที่เหมาะสม | ผู้รับผิดชอบ |
|-----|---|---------------------------------|--|---------------------------|--------------|
| ๔ | การใช้พลังงานไฟฟ้าทั้งภายในและภายนอกอาคารสำนักงาน | การยอมรับความเสี่ยง | ไม่ควรยอมรับความเสี่ยงนี้ | การลดหรือควบคุมความเสี่ยง | กองคลัง |
| | | การลดหรือควบคุมความเสี่ยง | กำหนดมาตรการการประหยัดพลังงาน แสงทุกสำนัก/ กองทราบและถือปฏิบัติ | | |
| | | การหยุดหรือหลีกเลี่ยงความเสี่ยง | ไม่ควรหยุดหรือหลีกเลี่ยงความเสี่ยงนี้ | | |
| | | การถ่ายโอนความเสี่ยง | ไม่ควรถ่ายโอนความเสี่ยงนี้ | | |
| ๕ | การเปลี่ยนแปลงของระเบียบ กฎหมาย ข้อบังคับต่างๆ ที่เกี่ยวข้องกับท้องถิ่น | การยอมรับความเสี่ยง | ศึกษาระเบียบ กฎหมาย ข้อบังคับที่เกี่ยวข้อง และถือปฏิบัติตามอย่างเคร่งครัด | การยอมรับความเสี่ยง | ทุกสำนัก/กอง |
| | | การลดหรือควบคุมความเสี่ยง | ไม่ควรลดหรือควบคุมความเสี่ยงนี้ | | |
| | | การหยุดหรือหลีกเลี่ยงความเสี่ยง | ไม่ควรหยุดหรือหลีกเลี่ยงความเสี่ยงนี้ | | |
| | | การถ่ายโอนความเสี่ยง | ไม่ควรถ่ายโอนความเสี่ยงนี้ | | |
| ๖ | การดำเนินงานตามโครงการด้านโครงสร้างพื้นฐานไม่เป็นไปตามความต้องการของประชาชน | การยอมรับความเสี่ยง | อธิบายข้อกฎหมาย ระเบียบ ข้อบังคับต่างๆให้ประชาชนทราบถึงเหตุผลที่ไม่สามารถดำเนินโครงการตามความต้องการในอันดับแรกได้ | การยอมรับความเสี่ยง | กองช่าง |
| | | การลดหรือควบคุมความเสี่ยง | ไม่ควรลดหรือควบคุมความเสี่ยงนี้ | | |
| | | การหยุดหรือหลีกเลี่ยงความเสี่ยง | ไม่ควรหยุดหรือหลีกเลี่ยงความเสี่ยงนี้ | | |
| | | การถ่ายโอนความเสี่ยง | ไม่ควรถ่ายโอนความเสี่ยงนี้ | | |

การจัดการความเสี่ยง ประจำปีงบประมาณ พ.ศ.๒๕๖๓
องค์การบริหารส่วนตำบลสะพุง อำเภออินทร์บุรี จังหวัดสิงห์บุรี

| ที่ | ความเสี่ยง | วิธีการตอบสนองความเสี่ยง | รายละเอียดการจัดการ | ทางเลือกที่เหมาะสม | ผู้รับผิดชอบ |
|-----|--|---------------------------------|---|---------------------------|--------------|
| ๗ | ความเสี่ยงที่เกิดจากสาธารณภัย เช่น อัคคีภัย ภัย วาตภัย อุทกภัย ฯลฯ | การยอมรับความเสี่ยง | ไม่ควรยอมรับความเสี่ยงนี้ | การลดหรือควบคุมความเสี่ยง | สำนักปลัด |
| | | การลดหรือควบคุมความเสี่ยง | ๑. ประชาสัมพันธ์แนวทางการปฏิบัติ การป้องกันสาธารณภัยต่างๆ ๒. ของงบประมาณดำเนินการก่อสร้างสิ่งปลูกสร้างที่สามารถป้องกันสาธารณภัยต่างๆได้ เช่น เขื่อน เรียงหิน ฯลฯ | | |
| | | การหยุดหรือหลีกเลี่ยงความเสี่ยง | ไม่ควรหยุดหรือหลีกเลี่ยงความเสี่ยงนี้ | | |
| | | การถ่ายโอนความเสี่ยง | ไม่ควรถ่ายโอนความเสี่ยงนี้ | | |

๔. การรายงานและติดตามผล

หลังจากจัดทำแผนบริหารความเสี่ยงและมีการดำเนินงานตามแผนแล้ว จะต้องมีการรายงานและติดตามผลเป็นระยะ เพื่อให้เกิดความมั่นใจว่าได้มีการดำเนินงานไปอย่างถูกต้องและเหมาะสม โดยมี เป้าหมายในการติดตามผล คือ เป็นการประเมินคุณภาพและความเหมาะสมของวิธีการจัดการความเสี่ยง รวมทั้งติดตามผลการจัดการความเสี่ยงที่ได้มีการดำเนินการไปแล้ว ว่าบรรลุผลตามวัตถุประสงค์ของการ บริหารความเสี่ยงหรือไม่ โดยหน่วยงานต้องสอบถามดูว่า วิธีการบริหารจัดการความเสี่ยงได้มีประสิทธิภาพดี ก็ให้ดำเนินการต่อไป หรือวิธีการบริหารจัดการความเสี่ยงใดควรปรับเปลี่ยน และนำผลการติดตามไป รายงานให้ฝ่ายบริหารทราบตามแบบรายงานที่ได้กล่าวไว้ข้างต้น

ทั้งนี้กระบวนการสอบทานอาจกำหนด ข้อมูลที่ต้องติดตาม หรืออาจทำ Check List การติดตาม พร้อมทั้งกำหนดความถี่ในการติดตามผล โดยสามารถติดตามผลได้ ใน ๒ ลักษณะ คือ

๑) การติดตามผลเป็นรายครั้ง (Separate Monitoring) เป็นการติดตาม ตามรอบระยะเวลาที่กำหนด เช่น ทุก ๓ เดือน ๖ เดือน ๙ เดือน หรือทุกสิ้นปี เป็นต้น

๒) การติดตามผลในระหว่างการทำงาน (Ongoing Monitoring) เป็นการติดตามที่รวมอยู่ในการดำเนินงานต่างๆ ตามปกติของหน่วยงาน

๕. การประเมินผลการบริหารความเสี่ยง

คณะทำงานบริหารความเสี่ยง จะต้องทำสรุปรายงานผลและประเมินผล การบริหารความเสี่ยง ประจำปีต่อผู้บริหารท้องถิ่น เพื่อให้มั่นใจว่าผู้บริหารท้องถิ่น มีการบริหารความเสี่ยงเป็นไปอย่างเหมาะสม เพียงพอ ถูกต้อง และมีประสิทธิผล มาตรการหรือกลไกการควบคุมความเสี่ยงที่ดำเนินการ สามารถลดและควบคุมความเสี่ยงที่เกิดขึ้นได้จริงและอยู่ในระดับที่ยอมรับได้ หรือต้องจัดหามาตรการหรือ ตัวควบคุมอื่นเพิ่มเติม เพื่อให้ความเสี่ยงที่ยังเหลืออยู่หลังมีการจัดการ อยู่ในระดับที่ยอมรับได้ และให้องค์กรมีการบริหารความเสี่ยงอย่างต่อเนื่องจนเป็นวัฒนธรรมในการดำเนินงาน

๖. การทบทวนการบริหารความเสี่ยง

การทบทวนแผนบริหารความเสี่ยง เป็นการทบทวนประสิทธิภาพของแนวการบริหารความเสี่ยงในทุกขั้นตอน เพื่อการปรับปรุงและพัฒนาแผนงานในการบริหารความเสี่ยงให้ทันสมัยและเหมาะสมกับการ ปฏิบัติงานจริงเป็นประจำทุกปี

บทที่ ๕

แผนบริหารความเสี่ยง

ในปีงบประมาณ ๒๕๖๓ องค์การบริหารส่วนตำบลสะพุง ได้ดำเนินการวิเคราะห์และจัดทำแผนบริหารความเสี่ยง เพื่อเตรียมการรองรับสภาวะการเปลี่ยนแปลงที่จะเกิดขึ้น โดยพิจารณาทบทวนจากรายงานผลการดำเนินงาน บริหารความเสี่ยงของปีงบประมาณ ๒๕๕๒ คัดเลือกความเสี่ยงในระดับปานกลางขึ้นไปจนถึงความเสี่ยงในระดับสูงมาก เพื่อกำหนดมาตรการหรือแผนปฏิบัติการในการจัดการและควบคุมความเสี่ยงที่สูงมาก (Extreme) และสูง (High) นั้นให้ลดลงมาอยู่ในระดับที่ยอมรับได้

สำหรับความเสี่ยงในระดับปานกลาง (Medium) ก็มีมาตรการควบคุม เพื่อป้องกัน ไม่ให้เกิดผลกระทบต่อเป้าหมาย ซึ่งการดำเนินการตามมาตรการลดความเสี่ยงได้พิจารณาถึงความคุ้มค่าใน ด้านค่าใช้จ่ายและต้นทุนที่ต้องใช้ กับประโยชน์ที่จะได้รับด้วย โดยแผนบริหารความเสี่ยงประจำปี งบประมาณ ๒๕๖๓ ขององค์การบริหารส่วนตำบลสะพุง มีองค์ประกอบที่สำคัญดังนี้

- ๑) วิธีการดำเนินงาน (กิจกรรมการควบคุมจัดการความเสี่ยง)
- ๒) ผู้รับผิดชอบ (ฝ่ายหรือกลุ่มงาน) ในแต่ละกิจกรรมของแผนบริหารความเสี่ยง
- ๓) งบประมาณที่ใช้ดำเนินการ
- ๔) กำหนดระยะเวลาดำเนินการของแผนงานนั้น

แผนบริหารความเสี่ยง
องค์การบริหารส่วนตำบลสะพุง อำเภออินทร์บุรี จังหวัดสิงห์บุรี

| ความเสี่ยง | ระดับความเสี่ยง | กิจกรรมการควบคุม/จัดการความเสี่ยง | วัตถุประสงค์ | ระยะเวลาดำเนินการ | ผลสำเร็จที่คาดหวัง | งบประมาณ (บาท) | ผู้รับผิดชอบ | ระดับความเสี่ยงที่คาดหวัง | | |
|---|-----------------|--|---|----------------------|--|----------------|--------------|---------------------------|--------------------|----------|
| | | | | | | | | โอกาส/ความถี่ | ผลกระทบ/ความรุนแรง | คะแนนรวม |
| ไม่มีเจ้าหน้าที่มาอยู่เวรรักษาการณ์ พักเที่ยง วันหยุดราชการ วันหยุด นักชัตตฤกษ์ และเวลากลางคืน | ๑๕ | ควรออกมาตรการให้เจ้าหน้าที่ที่รับผิดชอบ มีจิตสำนึกในการบริการสาธารณะ เช่น ประกาศ อบต.สะพุง เรื่อง นโยบายมาตรฐาน คุณธรรมจริยธรรมฯ , ข้อบังคับ อบต.สะพุง ว่า ด้วยจรรยาข้าราชการ หรือ กำหนดบทลงโทษผู้ทิ้งเวรฯ | เพื่อให้มีผู้ดูแลอาคารสถานที่ | ปีงบประมาณ พ.ศ. ๒๕๖๓ | อาคารสถานที่ราชการ มีผู้ดูแลและสามารถบริการประชาชนได้ตลอด ๒๔ ชม. | N/A | สำนักปลัด | ๑ | ๑ | ๑ |
| การดำเนินโครงการตามข้อบัญญัติ เรื่อง งบประมาณรายจ่ายประจำปี ไม่สามารถดำเนินการได้ทันในรอบปีงบประมาณ | ๖ | ๑) ควรมีการตรวจสอบภายใน รายงานผลให้ผู้บริหารทราบ ๒) ควรมีการติดตามและประเมินผลแผนพัฒนาท้องถิ่น | เพื่อแก้ไขปัญหาความเดือดร้อนของประชาชนได้อย่างครอบคลุมทุกแผนงาน | ปีงบประมาณ พ.ศ. ๒๕๖๓ | มีการดำเนินโครงการตามข้อบัญญัติฯได้ครบถ้วนและทันในปีงบประมาณ | N/A | ทุกสำนัก/กอง | ๑ | ๑ | ๑ |

แผนบริหารความเสี่ยง
องค์การบริหารส่วนตำบลสะพุง อำเภออินทร์บุรี จังหวัดสิงห์บุรี

| ความเสี่ยง | ระดับความเสี่ยง | กิจกรรมการควบคุม/จัดการความเสี่ยง | วัตถุประสงค์ | ระยะเวลาดำเนินการ | ผลสำเร็จที่คาดหวัง | งบประมาณ (บาท) | ผู้รับผิดชอบ | ระดับความเสี่ยงที่คาดหวัง | | |
|---|-----------------|---|---|----------------------|--|----------------|--------------|----------------------------------|---------------|--------------------|
| | | | | | | | | ภายหลังดำเนินการจัดการความเสี่ยง | โอกาส/ความถี่ | ผลกระทบ/ความรุนแรง |
| การใช้รถยนต์ส่วนบุคคลไม่เป็นไปตามระเบียบหลักเกณฑ์ที่กำหนด | ๑๐ | ๑.ถือระเบียบกระทรวงมหาดไทยว่าด้วยการใช้และรักษารถยนต์ขององค์กรปกครองส่วนท้องถิ่น พ.ศ.๒๕๔๘ ๒.ปฏิบัติตามหนังสือสั่งการกระทรวงมหาดไทยที่ มท ๐๘๐๘.๒/ว ๓๐๑๘ ลงวันที่ ๒๕ ก.ย. ๒๕๖๑ เรื่อง ชักซ้อมแนวทางการปฏิบัติตามระเบียบกระทรวงมหาดไทยว่าด้วยการใช้และรักษารถฯ พ.ศ.๒๕๔๘ | เพื่อให้การใช้รถยนต์ส่วนบุคคลเป็นไปตามหลักเกณฑ์ที่กำหนด | ปีงบประมาณ พ.ศ. ๒๕๖๓ | การใช้รถยนต์ส่วนบุคคลเป็นไปตามวัตถุประสงค์ | N/A | ทุกสำนัก/กอง | ๑ | ๑ | ๑ |

แผนบริหารความเสี่ยง
องค์การบริหารส่วนตำบลสะพุง อำเภออินทร์บุรี จังหวัดสิงห์บุรี

| ความเสี่ยง | ระดับความเสี่ยง | กิจกรรมการควบคุม/จัดการความเสี่ยง | วัตถุประสงค์ | ระยะเวลาดำเนินการ | ผลสำเร็จที่คาดหวัง | งบประมาณ (บาท) | ผู้รับผิดชอบ | ระดับความเสี่ยงที่คาดหวัง ภายหลังกดำเนินการจัดการความเสี่ยง | | |
|---|-----------------|--|--|----------------------|---|----------------|--------------|---|--------------------|----------|
| | | | | | | | | โอกาส/ความถี่ | ผลกระทบ/ความรุนแรง | คะแนนรวม |
| การใช้พลังงานไฟฟ้า ทั้งภายในและภายนอก อาคารสำนักงาน | ๕ | กำหนดมาตรการ ประหยัดพลังงาน แจง ทุกสำนัก/กองทราบ และถือปฏิบัติ | เพื่อรณรงค์ให้มีการประหยัดพลังงาน | ปีงบประมาณ พ.ศ. ๒๕๖๓ | ประหยัดค่าไฟฟ้า | N/A | กองคลัง | ๑ | ๑ | ๑ |
| การเปลี่ยนแปลงของระเบียบ กฎหมาย ข้อบังคับต่างๆ ที่เกี่ยวข้องกับท้องถิ่น | ๑๐ | ๑.ศึกษาระเบียบ กฎหมาย ข้อบังคับที่เกี่ยวข้อง และถือปฏิบัติตามอย่างเคร่งครัด ๒.ส่งเจ้าหน้าที่เข้ารับการอบรมฯ | เพื่อให้การดำเนินการต่างๆ ของอบต.เป็นไปตามระเบียบ กฎหมาย ข้อบังคับต่างๆที่เกี่ยวข้อง | ปีงบประมาณ พ.ศ. ๒๕๖๓ | การดำเนินการต่างๆของอบต.เป็นไปตามระเบียบ กฎหมาย ข้อบังคับต่างๆที่เกี่ยวข้อง | N/A | ทุกสำนัก/กอง | ๑ | ๑ | ๑ |
| การดำเนินงานตามโครงการด้านโครงสร้างพื้นฐานไม่เป็นไปตามความต้องการของประชาชน | ๓ | อธิบายข้อกฎหมาย ระเบียบข้อบังคับต่างๆ ให้ประชาชนทราบถึงเหตุผลที่ไม่สามารถดำเนินโครงการตามความต้องการในอันดับ | เพื่อให้การดำเนินการด้านโครงสร้างพื้นฐานของอบต.เป็นไปตามความต้องการ | ปีงบประมาณ พ.ศ. ๒๕๖๓ | เพื่อให้โครงการที่ดำเนินการเป็นไปตามความต้องการ | N/A | กองช่าง | ๑ | ๑ | ๑ |

| | | | | | | | | | | |
|--|--|--------|------------|--|------------|--|--|--|--|--|
| | | แรกได้ | ของประชาชน | | ของประชาชน | | | | | |
|--|--|--------|------------|--|------------|--|--|--|--|--|

-๒๘-

แผนบริหารความเสี่ยง
องค์การบริหารส่วนตำบลสะพุง อำเภออินทร์บุรี จังหวัดสิงห์บุรี

| ความเสี่ยง | ระดับความเสี่ยง | กิจกรรมการควบคุม/จัดการความเสี่ยง | วัตถุประสงค์ | ระยะเวลาดำเนินการ | ผลสำเร็จที่คาดหวัง | งบประมาณ (บาท) | ผู้รับผิดชอบ | ระดับความเสี่ยงที่คาดหวัง ภายหลังดำเนินการจัดการความเสี่ยง | | |
|--|-----------------|--|---|----------------------|--|----------------|--------------|---|--------------------|----------|
| | | | | | | | | โอกาส/ความถี่ | ผลกระทบ/ความรุนแรง | คะแนนรวม |
| ความเสี่ยงที่เกิดจากสาธารณภัย เช่น อัคคีภัย วัตภัย อุทกภัย ฯลฯ | ๒๐ | ๑.ประชาสัมพันธ์แนวทางการปฏิบัติ การป้องกันสาธารณภัยต่างๆ ๒.ของงบประมาณดำเนินการก่อสร้างสิ่งปลูกสร้างที่สามารถป้องกันสาธารณภัยต่างๆได้ เช่น เขื่อนเรียงหิน ถึงดับเพลิง ฯลฯ | เพื่อป้องกันและบรรเทาสาธารณภัยต่างๆในตำบล | ปีงบประมาณ พ.ศ. ๒๕๖๓ | ประชาชนได้รับผลกระทบจากสาธารณภัยน้อยที่สุด | N/A | สำนักปลัด | ๑ | ๓ | ๓ |